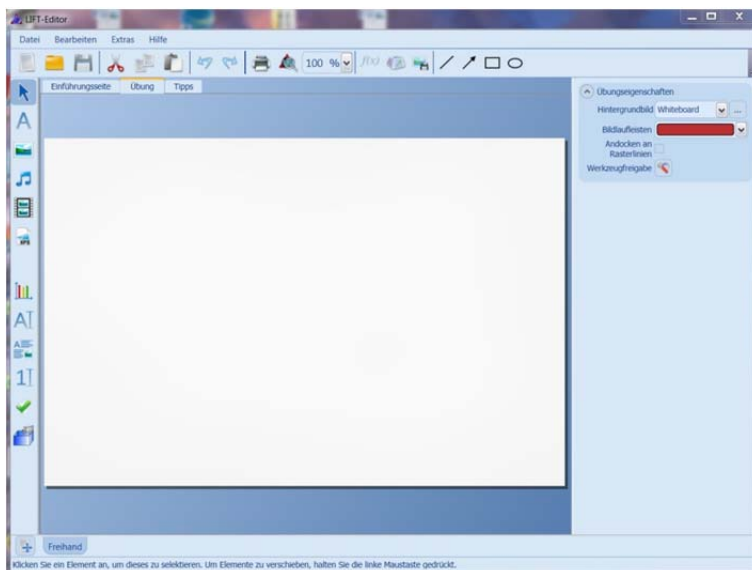


Inhalt

1. Der **LIFT**-Editor
2. Der **LIFT**-Editor Latein
3. **Übungstypen**
 - 3.1 Diktat-Übung
 - 3.2 Freihand-Übung
 - 3.3 Geometrie-Übung
 - 3.4 Lückentext-Übung
 - 3.5 Kreuzworträtsel-Übung
 - 3.6 Matrix-Übung
4. **Übungselemente**
 - 4.1 Anzeigeelemente
 - 4.2 Eingabeelemente
 - 4.3 Autoformen
5. **Sonstige Funktionen**
 - 5.1 Einführungsseite
 - 5.2 Standardformatierungen
 - 5.3 Übungseigenschaften
 - 5.4 Druckvorschau
 - 5.5 Vorschau im **LIFT**-Trainer
 - 5.6 Formeleditor
 - 5.7 Werkzeugfreigabe

1. Der **LIFT**-Editor

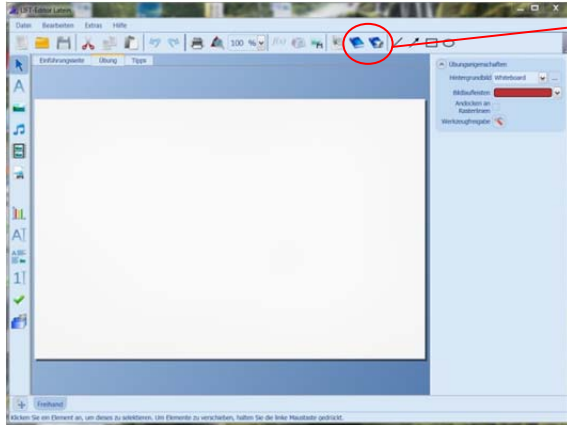
Der **LIFT**-Editor ist ein Tool für Lehrerinnen und Lehrer, mit dem eigene Übungen erstellt werden können. Die Übungen können dann im Rahmen der **Online-Diagnose** von **LIFT@school** genutzt oder als **Arbeitsblätter** für den direkten Einsatz im Unterricht ausgedruckt werden.



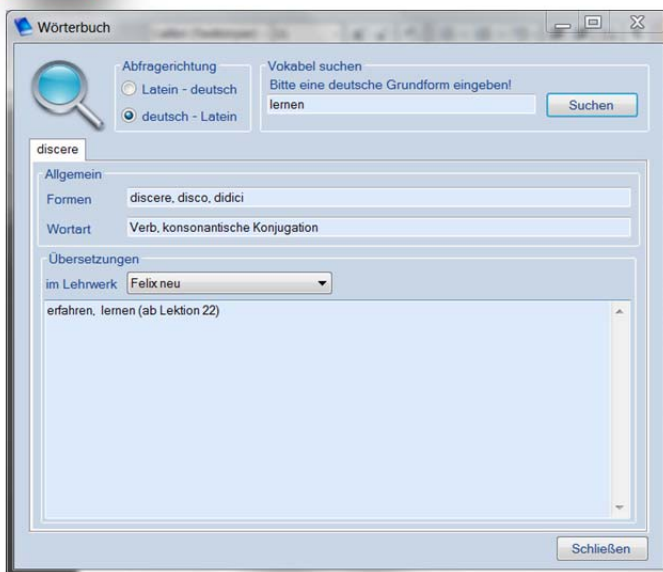
Startbildschirm des **LIFT**-Editors

2. Der LIFT-Editor Latein

Speziell für das Fach Latein gibt es eine Erweiterung, die einige Zusatzfunktionen bereithält. Wenn Sie den **LIFT-Editor** bereits auf Ihrem Computer installiert haben, können Sie diesen ganz einfach und kostenlos um den **LIFT-Editor Latein** erweitern.

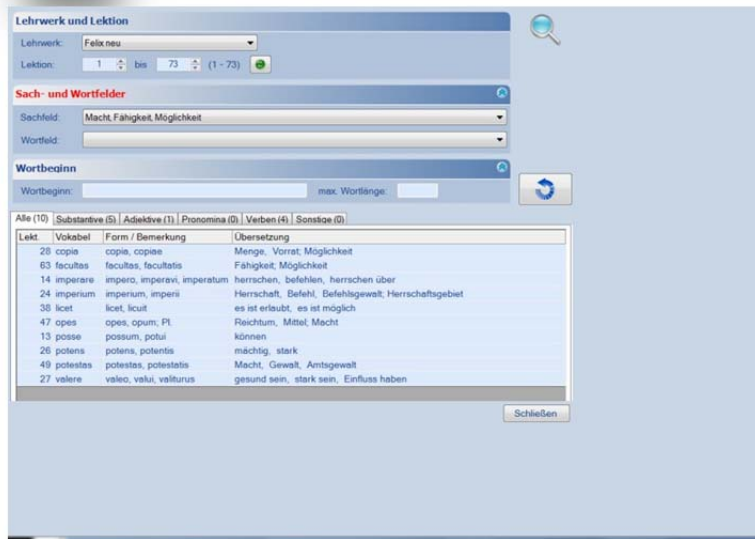


Startbildschirm des Latein-Editors mit Zusatzfunktionen „Wörterbuch“ und „Vokabelauswahl“



Das Wörterbuch:

Mithilfe dieser Funktion können Sie während der Übungserstellung mit dem Editor Wörter „nachschnagen“ oder prüfen, ob eine Vokabel, die Sie gern in einer Übung verwenden möchten, bereits im Unterricht durchgenommen worden ist. Das Wörterbuch enthält den gesamten Wortschatz Ihres Buchner-Lehrwerks.



Die Vokabelauswahl:

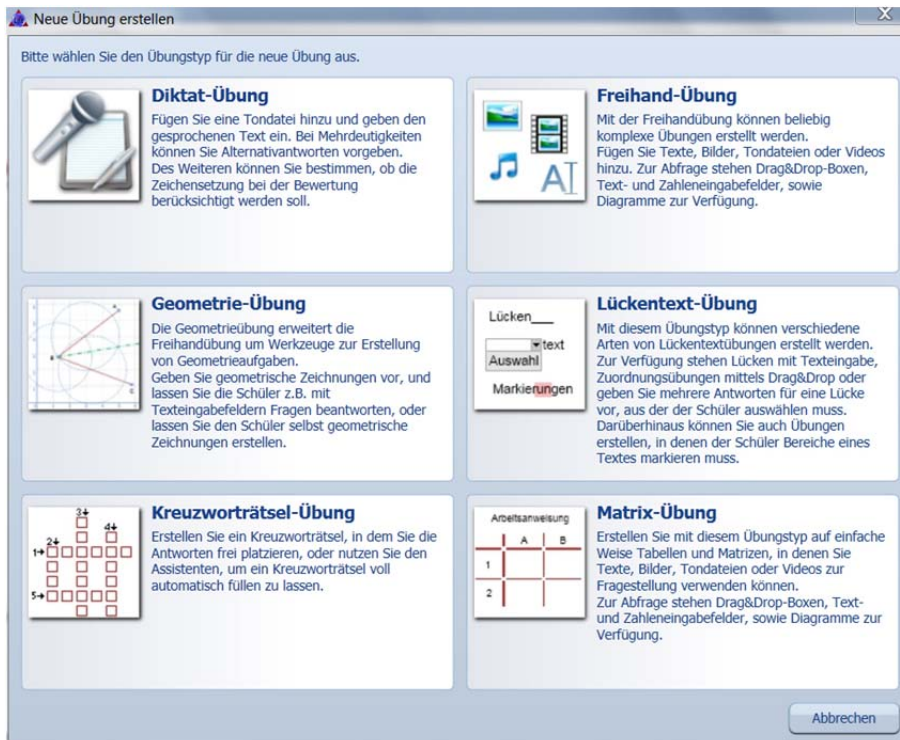
Diese Zusatzfunktion erlaubt eine Suche

- nach Vokabeln aus verschiedenen Lehrwerken,
- nach Vokabeln bestimmter Lektionen bzw. Lektionsbereiche,
- nach Sachfeldern,
- nach Wortfeldern,
- nach Wortbeginn oder
- nach maximaler Wortlänge.

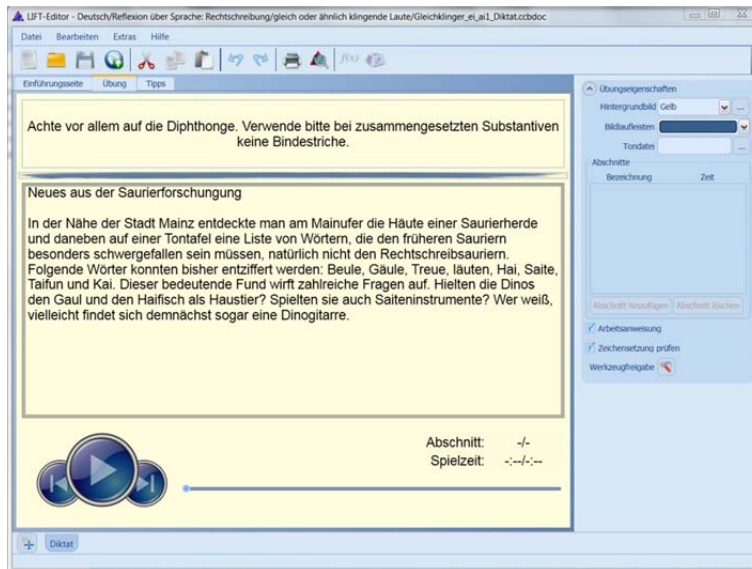
Als Ergebnis erhalten Sie die gefilterten Vokabeln, gegliedert nach Wortarten mit Übersetzung.

3. Übungstypen

Sobald Sie im LIFT-Editor eine neue Übung anlegen wollen, öffnet sich ein Dialogfenster. Hier können Sie aus sechs unterschiedlichen Übungstypen auswählen.



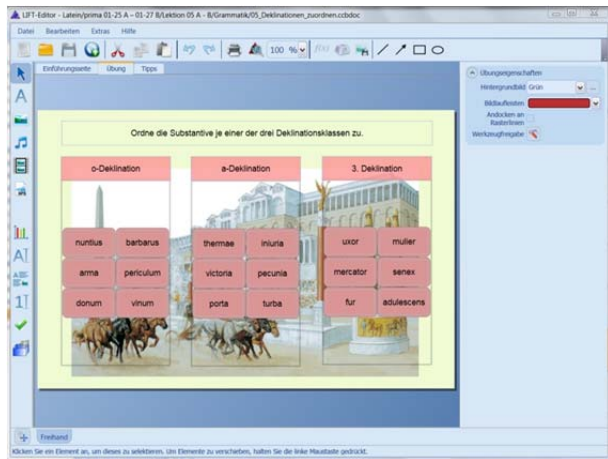
3.1 Diktat-Übung



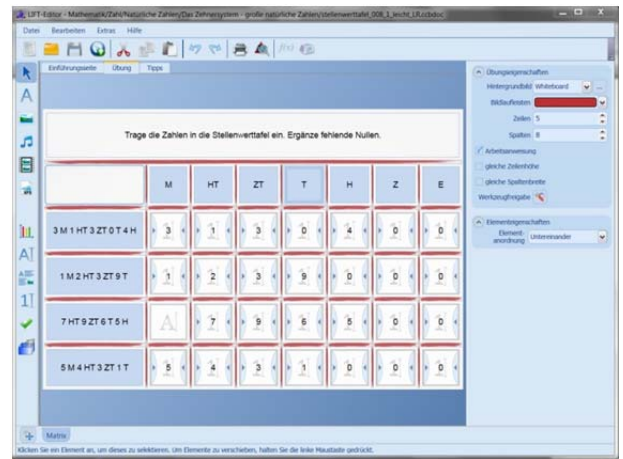
Bei diesem Übungstyp geben die Schülerinnen und Schüler den gehörten Diktattext direkt über die Tastatur ein. Hierzu kann eine Audio-Datei mit dem gesprochenen Text hochgeladen und der gesprochene Text als Musterlösung hinterlegt werden. Sie können festlegen, ob bei der Bewertung die Zeichensetzung berücksichtigt werden soll oder nicht. Die Audio-Datei lässt sich im Editor in Abschnitte unterteilen, die den Schülerinnen und Schülern die Navigation erleichtern.

3.2 Freihand-Übung

Die Freihand-Übung bietet eine Vielzahl an Möglichkeiten. Sie können beispielsweise Texte, Bilder, Tondateien oder Videos einfügen. Diese können Sie an der linken Bildlaufleiste zuschalten (siehe 4. Übungselemente). Es stehen Ihnen außerdem Drag & Drop-Boxen, Text- und Zahleneingabefelder sowie Diagramme zur Verfügung. Unten sehen Sie die entsprechenden Bildschirmsymbole.



Beispiel für eine Drag & Drop-Übung



Beispiel für eine Übung mit Zahleneingabefeldern



Diagramm



Zahleneingabe



Texteingabe



Kontrollkästchen



Freitexteingabe



Container für Drag & Drop

3.3 Geometrie-Übung

Der Typ Geometrie-Übung gibt Ihnen Werkzeuge für die Erstellung von Geometriaufgaben an die Hand. Sie können z. B. geometrische Zeichnungen vorgeben und Ihre Schülerinnen und Schüler in Texteingabefeldern antworten oder sie selbst geometrische Zeichnungen erstellen lassen.

	Raster verschieben
	Punkt
	Strecke
	Kreis
	Achsen spiegeln
	Polygon
	Punktbeschriftung

3.4 Lückentext-Übung

Es lassen sich verschiedene Arten von Lückentext-Übungen erstellen. Folgende Möglichkeiten stehen Ihnen unter dem Menüpunkt Modus zur Verfügung:

1. **Lückentext:** Der Schüler gibt die Lösung in eine Textlücke ein.
2. **Textmarkierung:** Der Schüler markiert die richtige Lösung in einem Text.
3. **Wortauswahl:** Der Schüler wählt die richtige Lösungen aus einem Pulldown-Menü.
4. **Drag & Drop:** Der Schüler ordnet die richtige Lösungsbox einem Container zu.

– Syntax im Text –

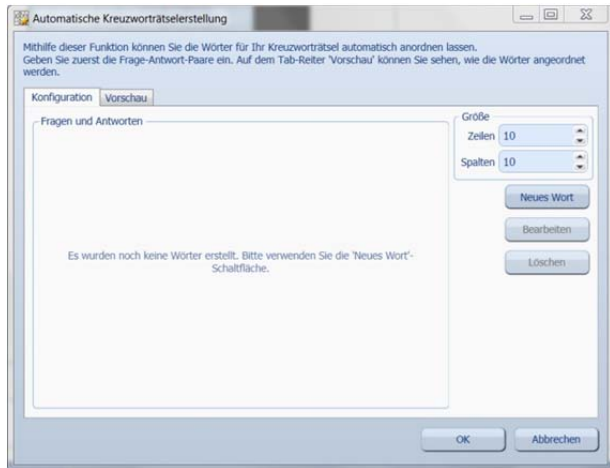
[– Beginn einer Lücke
] – Ende einer Lücke
{...} – Textvorgabe
/ – Alternative Antwort

Beispiel:
Syntax: [Muster{Lösung}/Alternative]
Ergebnis: _____ Lösung

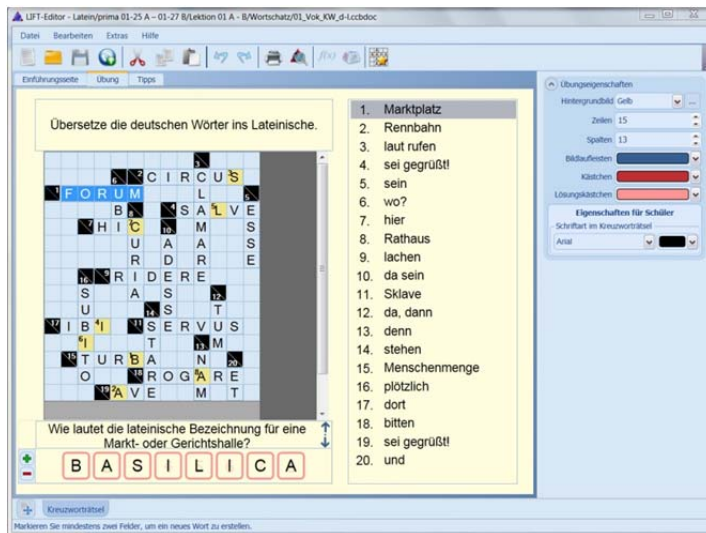
Beispiel für eine Lückentext-Übung mit Texteingabe

3.5 Kreuzworträtsel-Übung

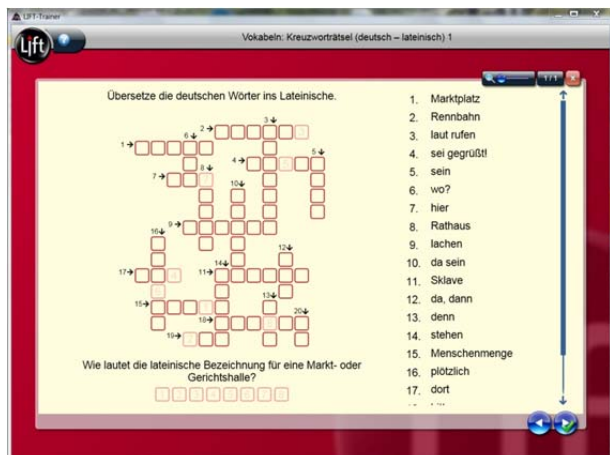
Dieser Übungstyp ermöglicht Ihnen das einfache und schnelle Erstellen von Kreuzworträtseln. Möchten Sie ein Kreuzworträtsel für den Einsatz im Fach Latein erstellen, können Sie zusätzlich nach Wortbeginn und maximaler Wortlänge filtern. Außerdem können Sie optional ein Lösungswort angeben.



Mit der automatischen Kreuzwörterstellung können Sie es **LIFT** überlassen, Ihre Wörter anzuordnen. Mithilfe der Vorschau-Funktion sehen Sie gleich das Ergebnis.



Beispiel für eine Kreuzworträtsel-Übung im Fach Latein. (Editoransicht)

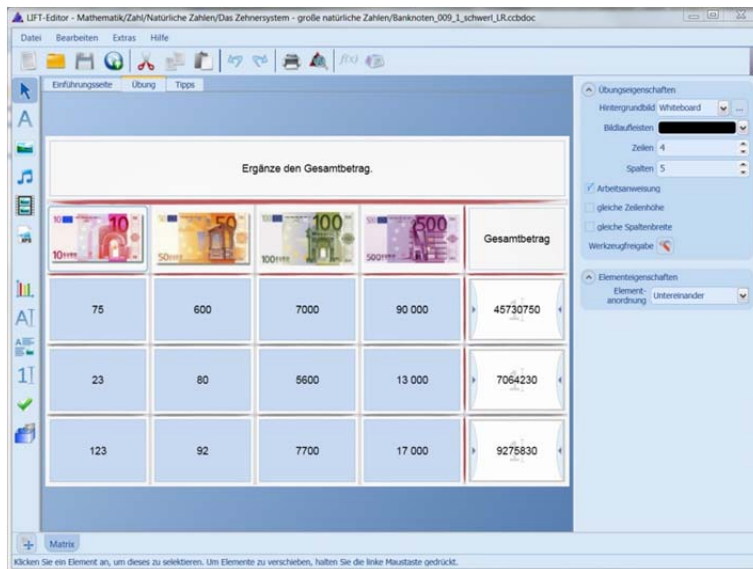


Dasselbe Beispiel in der Traineransicht, welche Ihre Schülerinnen und Schüler sehen.

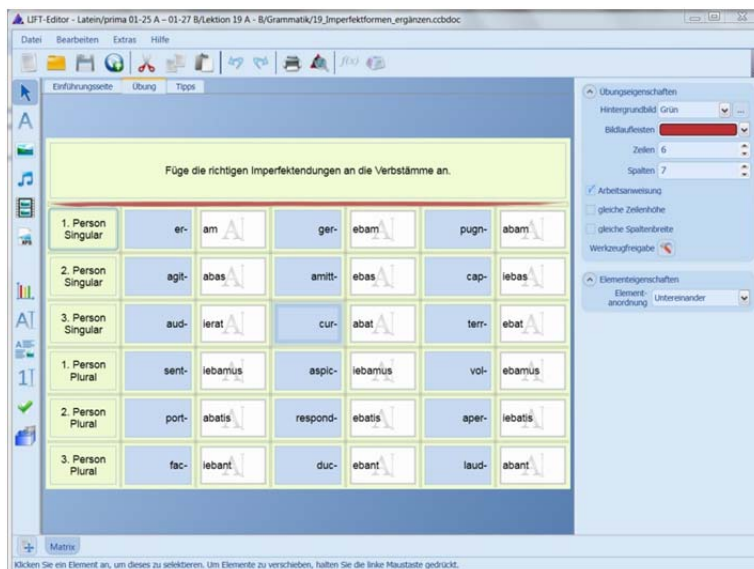
3.5 Matrix-Übung

Dieser Übungs-Typ ermöglicht Ihnen das Erstellen von Tabellen und Matrizen. Texte, Bilder, Tondateien oder Videos können in die Übung integriert werden. Für die Abfrage stehen die Elemente Drag & Drop-Boxen, Text- und Zahleneingabefelder sowie Diagramme zur Verfügung.

Zusätzlich können Sie auch hier Texte, Bilder, Tondateien oder Videos einfügen. Alle Elemente sind an der linken Bildlaufleiste zu aktivieren (siehe hierzu 4. Übungselemente).



Beispiel für eine Matrix-Übung im Fach Mathematik



Beispiel für eine Matrix-Übung im Fach Latein

4. Übungselemente

4.1 Anzeigeelemente

Mithilfe dieser Elemente können Sie das Hochladen folgender Dateitypen aktivieren:

	→	Text: dient zur Darstellung von formatierten Texten
	→	Bild: stellt Bilder in folgenden Formaten dar: *.bmp, *.gif, *.jpg, *.png
	→	Tonwiedergabe: gibt den Inhalt einer Tondatei wieder (*.wav oder *.mp3)
	→	Video: spielt den Inhalt einer Videodatei ab (*.wmv, *.avi)
	→	XPS-Dokument (äquivalent zu PDF): stellt ein XPS-Dokument dar

4.2 Eingabeelemente

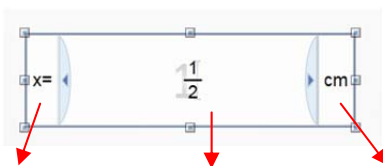
Diese Elemente stehen Ihnen in verschiedenen Übungstypen zur Verfügung. Sie werden Ihren Schülerinnen und Schülern leer angezeigt und erfordern eine Eingabe.



Hier sind die Schülerinnen und Schüler aufgefordert, eine Lösung in Textform (Wörter oder kurze Sätze) einzutragen. Die Musterlösungen und auch alternative Antworten werden auf Richtigkeit geprüft.



Dieses Feld ermöglicht eine freie Texteingabe der Schülerinnen und Schüler, die aber nicht durch **LIFT** geprüft werden kann.



Beschriftung Zahleneingabe Einheit



Mithilfe dieses Feldes können Zahlen und Brüche abgefragt werden. Es können damit Beschriftungen angebracht und Einheiten vorgegeben bzw. abgefragt werden.



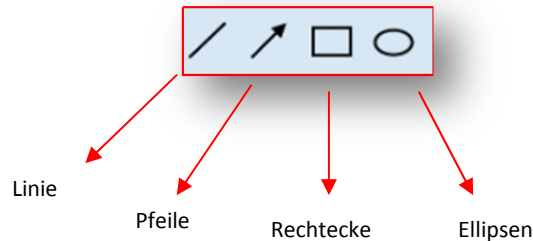
Kontrollkästchen dienen dazu, einen booleschen Zustand (richtig/falsch) abzufragen, beispielsweise für Multiple-Choice-Übungen.



4.3 Autoforn

Die Container werden im **LIFT**-Trainer als leerer Rahmen angezeigt. Die Schülerinnen und Schüler müssen die richtigen Elemente in die dafür vorgesehenen Container verschieben. Mögliche Elemente für Lösungen sind Text, Tonwiedergabe, Bild oder Video.

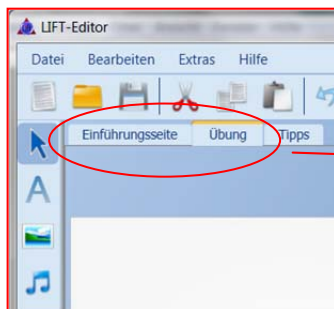
Autoformen sind reine Zeichenobjekte, wie sie beispielsweise auch in MS Office vorkommen. Sie stehen Ihnen in Freihand- und Geometrieübungen zur Verfügung.



5. Sonstige Funktionen

5.1 Einführungsseite

Auf der Einführungsseite können Sie Informationen oder Tipps für die Schülerinnen und Schüler unterbringen, die Sie der eigentlichen Übung vorschalten möchten. Auch Texte, mit denen geübt wird, können dort stehen. Diese Seite wird beim Öffnen der Übung im Trainer vor dem Start der Übung angezeigt. Wenn die Einführungsseite leer bleibt, wird sie nicht angezeigt.



Umschaltung zwischen Einführungsseite und Übung

5.2 Standardformatierungen



Unter Extras > Standardformatierungen finden Sie ein Menü, in dem Sie eigene Formatierungsstandards erstellen oder auch auf vorhandene Vorlagen zurückgreifen können. Immer wieder auftretende Formatierungen wie z. B. Schriftart und -größe oder die Farben verschiedener Elemente können damit vereinheitlicht werden.

5.3 Übungseigenschaften



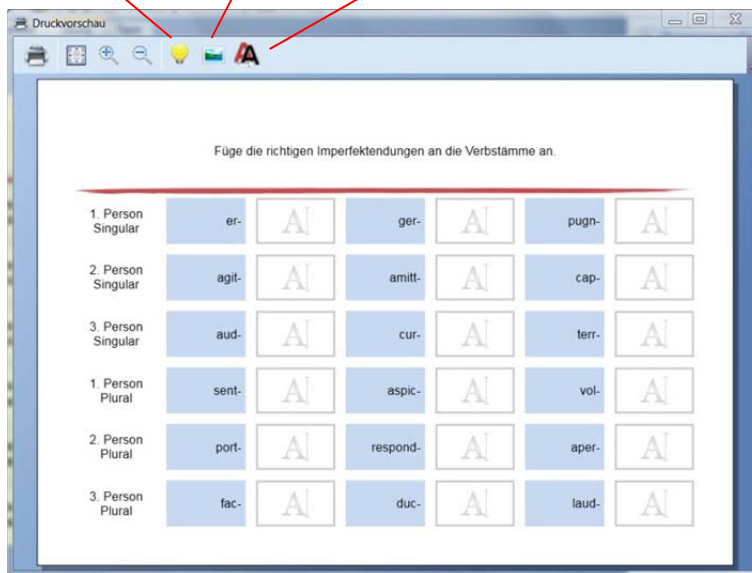
5.4 Druckvorschau

Diese Funktion dient der Voransicht der zu druckenden Übung.

Lösung
anzeigen/verbergen

Hintergrundbild ein/aus

Texte schwarz anzeigen



Lösung anzeigen/verbergen:

Die Druckfunktion von LIFT ermöglicht es Ihnen, für Ihre Schülerinnen und Schüler ganz einfach Arbeitsblätter aus den Übungen zu generieren. Zu diesem Zweck können Sie die Lösungen verbergen oder zuschalten und beispielsweise am Ende der Übung als Extra-Seite austeilen.

Hintergrundbild ein/aus:

Um Tinte zu sparen oder die Übung im Ausdruck übersichtlicher zu machen, können Hintergrundbilder ausgeblendet werden.

Alle Texte in schwarz ein/aus:

Da helle Texte durch das Ausschalten des Hintergrundbildes möglicherweise schlecht lesbar sein können, haben Sie die Möglichkeit, die Texte auch in schwarz auszudrucken.

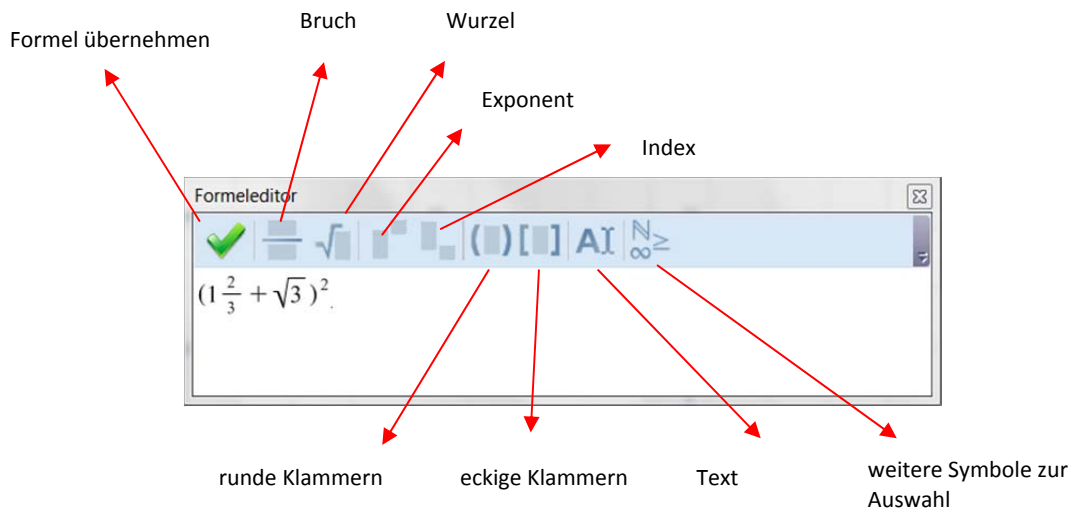
5.5 Vorschau im LIFT-Trainer

Wenn Sie während oder nach der Übungserstellung wissen möchten, wie die Übung für Ihre Schülerinnen und Schüler aussieht, können Sie sich die aktuelle Übung im **LIFT-Trainer** anzeigen lassen. So können Sie das Übungslayout überprüfen und den Übungsablauf gleich testen.



5.6 Formeleditor

Dieses Tool ermöglicht Ihnen die Erstellung beliebiger Formeln und Brüche. Klicken Sie beim Erstellen einer Geometrieübung im Texteingabefeld auf diesen Button.



5.7 Werkzeugfreigabe

Beim Erstellen einer Übung des Typs Geometrie-Übung können Sie festlegen, welche Werkzeuge Ihren Schülerinnen und Schülern im **LIFT-Train**er zur Verfügung stehen sollen. Sie gelangen zu diesem Dialog, wenn Sie in den Übungseigenschaften auf dieses Symbol klicken.

